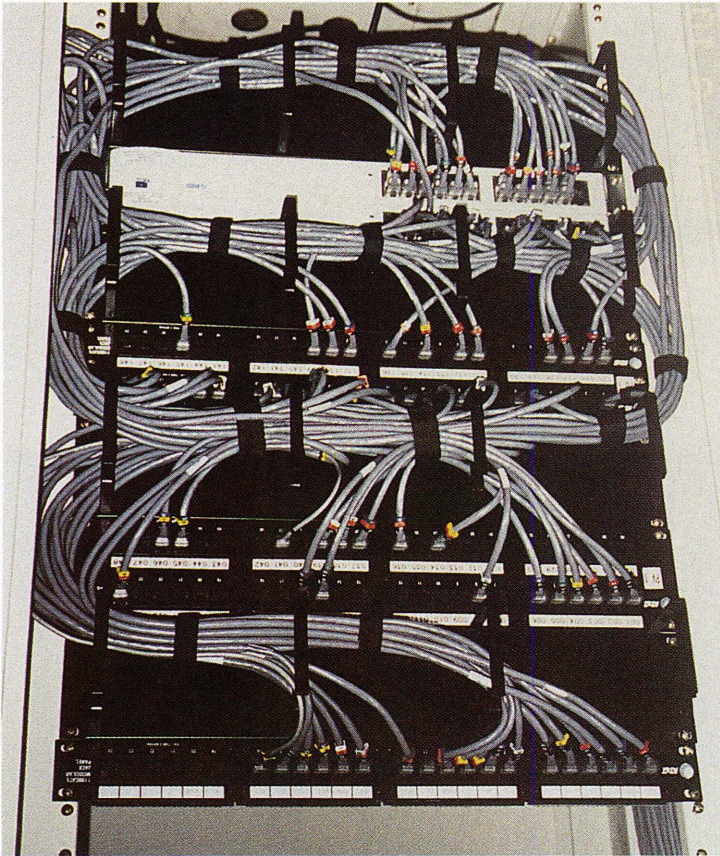
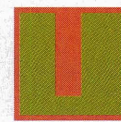


PROYECTOS DE SERVICIOS TECNOLÓGICOS

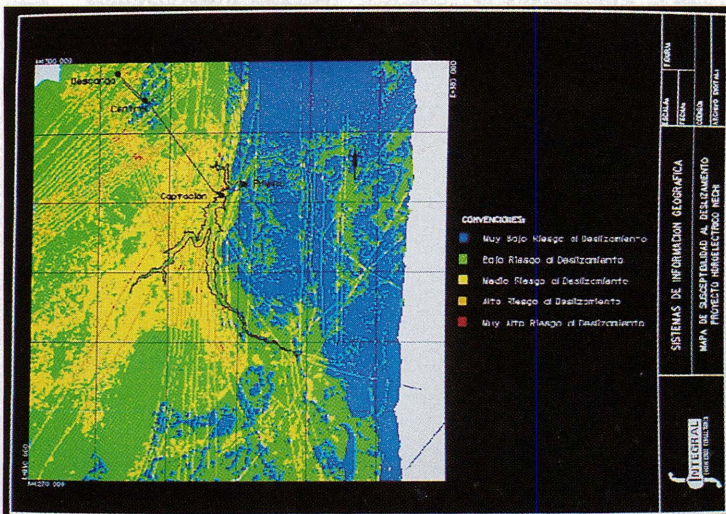


PLAN ESTRATÉGICO DE SISTEMAS PARA INTEGRAL S.A.



Integral S.A., es una empresa de consultoría cuyo proceso fundamental es la transformación de información: manejarla, identificarla, estudiarla y medirla para incorporarla apropiadamente tanto a sus procesos productivos como al producto. Para obtener este valor estratégico, las inversiones en tecnología le deben permitir alinear los planes de desarrollo de sus sistemas de información con las metas y objetivos establecidos en sus planes empresariales.

En sus 40 años de existencia Integral S.A., ha logrado alcanzar y mantener un excelente nivel de competitividad dentro del ámbito definido por Colombia y sus naciones vecinas.



Fotos cortesía: Integral S.A.

EL PROYECTO

Se trata de un plan de modernización cuya primera fase, y dadas las características de transformador de información propias del negocio de la consultoría, afecta primordialmente el estado de sus Sistemas de Información, tanto los de Misión Crítica como los de soporte administrativo y financiero.

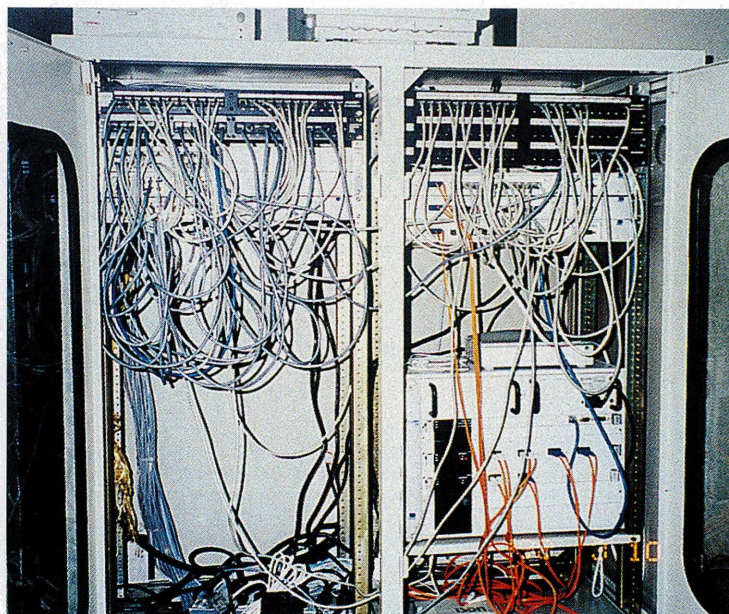
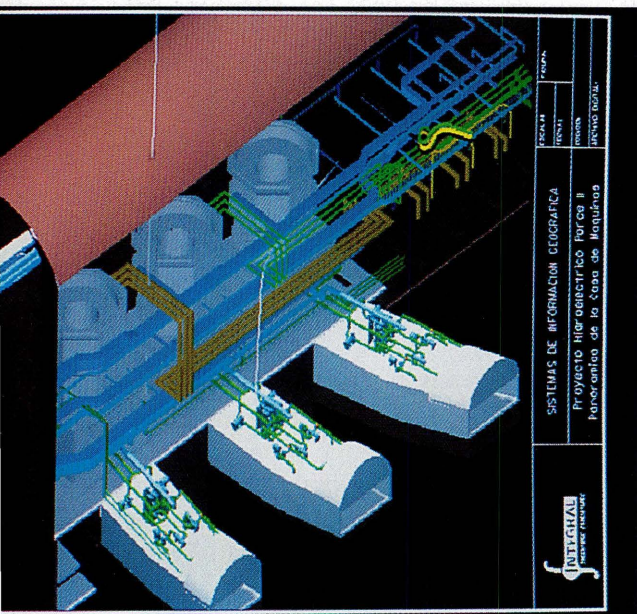
El Plan Estratégico de Sistemas de Integral S.A. formó parte del

plan estratégico empresarial, establecido durante el período 1992-1993. El plan contempló básicamente la transferencia de tecnología que, con el aporte de Colciencias, facilitó la construcción de una plataforma que le permitió a Integral posicionarse con ventaja competitiva ante las amenazas de la economía global y de los vertiginosos y exigentes cambios que se avecinan en el campo de la ciencia, la tecnología y el conocimiento.

Al más alto nivel, el plan comprende tres grandes proyectos:

- Modernización del área de ingeniería
- Modernización de los sistemas de gestión organizacional
- Modernización de la plataforma de hardware y software para redes LAN y WAN.&

Para mayor información comunicarse con:
Raúl Mesa Sánchez
Carrera 46 No. 52-36 P. 9-13 Medellín
Tel: 94-5115400



INNOVACIONES

Área Desarrollo de Software

- Software que permite mayor control sobre cumplimiento en compromisos de entrega y calidad de las aplicaciones.
- Un nuevo sistema para control del uso y dedicación de recursos humanos al proceso productivo
- Asimilación del uso de las herramientas CASE para modelación, diseño y construcción de sistemas.
- Un Sistema de Gestión Organizacional, a través de un enfoque de base de datos corporativa, relacional y en ambiente cliente/servidor

Área Empresarial:

- Red de Datos de alta capacidad de trafico, con Servidores conectados a través de un soporte de tecnología ATM («Asynchronous Transfer Mode»).

Área Ingeniería:

- Transferencia tecnológica de Sistemas de Información Geográfica a través de puestos de trabajo.
- Actualización de herramientas CAD (“Computer Aided Design”) a través del software “Microstation”.
- Implementación de programas de modelación de topografía y diseño de obras de excavación.
- Implementación de programas de diseño de vías.
- Modernización de sistemas de manipulación de información básica y de sistemas de obtención de información temática.

IMPACTO

Adaptación cultural a nuevas formas de ejecución del trabajo:

- Nuevas exigencias en cuanto a la orientación curricular de ingenieros, orientada más hacia la modelación y el diseño, en lugar de hacia el cálculo.
- Modificación del oficio de dibujantes por las herramientas de generación automática y el almacenamiento digital de los planos.
- Utilización de medios digitales de información que tienden al desarrollo y aplicación de soluciones no orientadas al papel.
- Mayor capacitación y entrenamiento del personal en las diversas herramientas.
- Armonización y acuerdos entre la empresa y la universidad, con el fin de refinar los pñsumes, establecer desarrollos conjuntos, etc.

Estructura de la organización:

- Necesidad de modificar la estructura organizacional para adaptarla a los cambios.
- Modificar y adaptar el esquema de procedimientos definidos por los sistemas de Control de Calidad.
- Reducción en los costos de financiación.
- Reducción de necesidades represadas y no atendidas en cuanto a nuevas aplicaciones para la gestión administrativa y financiera.
- Adquisición de un Sistema de Software para Diseño de Plantas.

INDICADORES

- Establecimiento de un Plan estratégico de Sistemas de Información.
- Cuatrocientos puntos conectados a la Red
- Capacitación de 30 ingenieros.
- Crecimiento de las Ventas :.
- Incremento en Ingresos Operacionales :
1994 = \$ 9.927.millones
1995 = \$ 16.562.millones
1996 = \$ 25.280.millones

Apertura de mercados en:

- Consultoría, Diseño e Interventoría de Redes de Datos y Telecomunicaciones.
- Venta de aplicaciones de software para Gestión Administrativa y Financiera.
- Servicios de Consultoría en Sistemas de Información Geográfica y Cartográfica.
- Conversión de datos para implementación de bases de datos en sistemas de Gestión de Infraestructura de Redes de Servicios Públicos (software AM/FM/GIS)
- Registro sistematizado de experiencia en elaboración de propuestas y ejecución de proyectos